



**Městský úřad Světlá nad Sázavou  
odbor životního prostředí**

náměstí Trčků z Líp 18, 582 91 Světlá nad Sázavou

23987/2023/SNS



MSNS/15591/2022/OŽP-9

Č.j.: MSNS/15591/2022/OŽP-9

Skartační znak: 246.4, skartační lhůta: A/5

Světlá nad Sázavou dne 31. 7. 2023

Vyřizuje: Lucie Kovaříková, DiS.

Telefon: 569 496 647

E-mail: kovarikova@svetlans.cz

**Žadatel (stavebník):**

ČR – Státní pozemkový úřad, Husinecká 1024/11a, 130 00 Praha 3 (IČ: 01312774)

Krajský pozemkový úřad pro Kraj Vysočina, pob. Havlíčkův Brod, Smetanovo nám. 279, 580 02 Havlíčkův Brod

**Zastupuje:** HRADECKÁ SPOLEČNOST s.r.o., Hradec 60, 584 01 Ledec nad Sázavou (IČ: 15059391)

## **Z Á V A Z N É   S T A N O V I S K O**

**Závazná část:**

Městský úřad Světlá nad Sázavou, odbor životního prostředí (dále jen: „MÚ“) jako věcně příslušný orgán ochrany přírody dle § 77 odst. 1 písm. a) zákona č. 114/1992 Sb., o ochraně přírody a krajiny, ve znění pozdějších změn a doplňků (dále jen „zákon“) a místně příslušný správní orgán dle ustanovení § 11 zákona č. 500/2004 Sb., správního řádu, ve znění pozdějších předpisů (dále jen „správní řád“)

### **souhlasí**

podle § 4 odst. 2 zákona se zásahem do významného krajinného prvku (dále jen „VKP“) – **vodního toku a jeho údolní nivy** (bezejmenný vodní tok, IDVT: 10244622) na pozemku parc. č. 952, k. ú. Kozlov u Ledče nad Sázavou. Předmětem žádosti je akce „**VN1 a REV1 v k. ú. Kozlov u Ledče nad Sázavou**“ dle stejnojmenné projektové dokumentace, kterou vypracovala v srpnu 2022 společnost HRADECKÁ SPOLEČNOST s.r.o., Hradec 60, 584 01 Ledec nad Sázavou (IČ: 15059391), zodpovědný projektant Ing. Karel Barták (ČKAIT: 1400631).

Předmětem záměru je novostavba průtočné malé vodní nádrže (plocha hladiny 1.302 m<sup>2</sup>) doplněná o revitalizaci krátkého úseku vodního toku. V rámci stavby jsou navrženy tyto stavební objekty:

\* **SO 17-1 Úpravy prostoru nádrže** – odstranění 34 ks dřevin a cca 2.200 m<sup>2</sup> keřového porostu, skrývka zeminy, úprava koryta vodního toku

\* **SO 17-2 Hráz** – zemní, sypaná, délka 60,04 m, výška návodní strany 2,6 m, koruna hráze šířka 3 m, návodní sklon 1:3, vzdušný sklon 1:2, opevnění návodní strany kamenným záhozem tl. 300 mm s filtrační vrstvou z kameniva fr. 0/63 výšky 10 cm, opevnění návodní strany až po temeno, vzdušná strana hráze oseta trávou. Svahy nádrže o sklonu 1:6 – 1:10 nebudou opevněny, budou osety trávou cca 0,6m pod úroveň hladiny normálního nadržení.

\* **SO17-3 Výpustné zařízení** – železobetonový prefabrikovaný otevřený požerák s dřevěnými dlužemi šíře min. 40 cm, s lávkou, potrubí korungované PP DN 300, výtokové čelo má být provedeno z kamenného zdiva do betonového základu,

\* **SO17-4 Bezpečnostního přeliv** - v levobřežním závězu hráze, korunový, lichoběžníkový průřez, šíře dna 6 m se sklonem svahů 1:5, odpadní koryto v podobě balvanitého skluzu, který bude spojen do **spojné tůně**, použitý kámen více než 200kg s prošťerkováním, 4 stabilizační kamenné prahy

\* **SO17-5 Revitalizace toku a výstavba tůň** – 7 neprůtočných tůň (hloubka 0,35 – 1,15 m, plocha 10 – 64 m<sup>2</sup>), nové koryto o délce 69 m má být na konkávních březích opevněno kamenným pohozem. Vytěžená zemina bude použita pro stavbu hráze, polní cesty a k zasypání původního koryta vodního toku.

\* **SO17-6 Vegetační úpravy** - výsadba 6 ks dřevin.

V rámci pozemkových úprav bude k malé vodní nádrži zbudována přístupová polní cesta (parc. č. 954, k. ú. Kozlov u Ledče nad Sázavou). Záměrem stavby je zadržetí vody v krajině a prevence před účinky sucha. Předpokládaný termín dokončení stavby 31. 12. 2024.

Při splnění následujících podmínek:

1. Kácení dřevin bude provedeno v době vegetačního klidu tj. cca od 1. 11. do 31. 3. Povolení pro kácení vydá OÚ Kozlov u Ledče.

2. Ochrana ostatních dřevin, které nebudou káceny, bude provedena tak, aby byla dodržena norma ČSN 839061 „Technologie vegetačních úprav v krajině – ochrana stromů, porostů a vegetačních ploch při stavebních pracích“.
3. Při budování tůň nebude břeh ani dno nijak uhlazováno, pro dosažení nepravidelného vzhledu bude použita lžice s drapáky namísto svahové lžice.
4. Všechny 7 tůň zůstane trvale ponecháno bez rybí obsádky.
5. Na osetí půdy kolem vodní plochy bude využito výhradně osivo s luční vícedruhovou, nebo květnatou směsí (bez příměsí jetelin), která bude udržována sečením min. 1x ročně (po odkvětu).
6. Technika použitá k realizaci záměru bude provozována tak, aby nedocházelo k únikům nebezpečných látek, technika bude vybavena havarijními sadami. Při stavebních pracích v průběhu realizace akce nesmí dojít ke styku vod bezejmenné vodoteče s čerstvým betonem a dalšími pojivy, a to až do jejich úplného zatvrdnutí.
7. Terénní práce budou prováděny pouze v denní době, neboť projekt akce je umístěn při vodním toku a část druhů živočichů migruje v podvečerních a nočních hodinách.
8. První rok po provedení záměru ponechat vodní nádrž zcela bez rybí obsádky.
9. MÚ požaduje být přizván žadatelem ke kontrole stavby ještě před napuštěním nádrže (ideálně i tůň), a to minimálně s 14-denním předstihem (za dostatečné je považováno e-mailové sdělení).

## **Odůvodnění:**

MÚ obdržel dne 2. 9. 2022 od zástupce žadatele výše uvedenou žádost o souhlas se zásahem do VKP – vodního toku a jeho údolní nivy (bezejmenný vodní tok, IDVT: 10244622) na pozemku parc. č. 952, k. ú. Kozlov u Ledče nad Sázavou. Předmětem žádosti je akce „VN1 a REV1 v k. ú. Kozlov u Ledče nad Sázavou“ dle stejnojmenné projektové dokumentace, kterou vypracovala v srpnu 2022 společnost HRADECKÁ SPOLEČNOST s.r.o., Hradec 60, 584 01 Ledec nad Sázavou (IČ: 15059391), zodpovědný projektant Ing. Karel Barták (ČKAIT: 1400631). Součástí žádosti je plná moc k zastupování a projektová dokumentace stavby včetně výkresů. Pozemek, na němž má být stavba provedena, je dle výpisu z KN ve vlastnictví obce Kozlov.

Dne 16. 9. 2022 provedl MÚ ohledání místa plánovaného záměru, ze kterého byl sepsán úřední záznam č.j. MSNS/15591/2022/OŽP-2 a pořízena fotodokumentace.

**Popis lokality:** Jedná se o stavbu nové vodní nádrže v mimo zastavěném území, jižně pod obcí Kozlov, místně zvané jako „V Loučkách“. Okolní pozemky jsou využívány především jako luční porost, ostatní plocha (v KN vedeno jako neplodná půda) je porostlá mimolesními dřevinami a přirozeně navazuje na lesní porosty jižně od místa záměru. Parcela č. 952, k. ú. Kozlov, o ploše 5.987 m<sup>2</sup>, je směrem od silnice ze západní strany svažita, v její údolnici, na východní straně pozemku, protéká bezejmenný vodní tok IDVT 10244622. Dříve byl pozemek využíván jako pastvina, či obhospodařovaný luční porost (na západní hranici pozemku se nadále nachází zbytky dřevěných sloupů po elektrickém ohradníku). V současnosti je tento pozemek pravděpodobně nechal delší dobu ladem, v místě se vyskytuje větší množství luční sařiny. Údolní niva je zde definována spíše rozsáhlým břehovým porostem, než bylinnou vegetací. Vodní tok má cca 0,5 m široké koryto, které je v horní části toku mělce, dále po proudu směrem k navrhované hrázi MVN vcelku výrazně zahloubeno, břehy jsou v tomto místě silně podemleté a zerodované. Dno je písčité, silně zanesené sedimenty, mírně meandrované. Údolnice jako celek má charakter přirozeného biocentra/biokoridoru/interakčního prvku v obhospodařovaných plochách, jelikož se zde mimo vodního toku nachází velké množství dřevin a tím i úkrytů pro větší savce, ptactvo, obojživelníky a jiné volně žijící živočichy (nejen zvláště chráněné druhy, ale i ty, které spadají pod ochranu obecnou). Dříve pasený luční porost nechaný ladem, může být hodnotným biotopem především pro různorodý hmyz, využívající druhové rozmanitosti bylinné vegetace, která se na takovýchto místech nezdá vyskytovat.

MÚ zhodnotil předloženou žádost i výsledky z provedeného místního šetření a došel k názoru, že předložená žádost je nekompletní, jelikož neposkytuje dostatek informací k navrhovanému záměru (především s ohledem na zájmy chráněné zákonem) a tím i k vydání závazného stanoviska k zásahu do VKP - vodního toku a údolní nivy. Proto MÚ žadatele vyzval dopisem ze dne 26. 9. 2022, č. j. MSNS/15591/2022/OŽP-3, aby doplnil k žádosti hodnocení vlivu zamýšleného zásahu dle § 67 zákona (dále jen „biologické hodnocení“), s ohledem na botanickou a zoologickou skladbu lokality a doplnil konkrétní rozsah plánovaného kácení. Vzhledem k tomu, že biologické hodnocení je nutné provést v době vegetace (ideálně v období jaro – léto), poskytl MÚ žadateli dostatečnou lhůtu pro doplnění výše uvedené žádosti, a to do 31. 8. 2023.

Dne 5. 10. 2022 obdržel MÚ od zástupce žadatele Odpověď na výzvu k doplnění podkladů (č.j. MSNS/17395/2022/OŽP, ve spisu jako MSNS/15591/2022/OŽP-4), ve kterém zástupce žadatele podal námitky vůči předložení biologického hodnocení, jelikož stavbu nové vodní nádrže nepovažoval za závažný zásah ve smyslu ust. § 67 a požadoval vydání odůvodněného stanoviska. Toto stanovisko vydal MÚ dne 26. 10. 2022, č.j. MSNS/15591/2022/OŽP-5.

Dne 10. 11. 2022 podal zástupce žadatele vůči Krajskému úřadu kraje Vysočina, odboru životního prostředí Obecné podání ve věci odůvodněného stanoviska k závažnosti zásahu a rozsahu dotčených zájmů chráněných zákonem č. 114/1992 Sb., ve kterém žádal Krajský úřad o prověření, zda bylo ve věci vydání odůvodněného stanoviska dle § 67 odst. 1 zákona ze strany MÚ postupováno v souladu s platnou právní úpravou. K tomuto se dne 13. 12. 2022 Krajský úřad vyjádřil formou sdělení, č.j. KUJI/106907/2022 OŽPZ/2370/2022/Slo, kde potvrdil formální správnost odůvodněného stanoviska a neformálně postoupil podání k vyřízení MÚ (doručeno dne 14. 12. 2022, pod č.j. MSNS/21706/2022/OŽP, ve spisu jako MSNS/15591/2022/OŽP-6).

MÚ dne 11. 1. 2023 odpověděl na postoupený podnět sdělením č.j. MSNS/15591/2022/OŽP-7, ve kterém zástupci žadatele sděluje, že taktéž neshledal, že by výše uvedené sdělení trpělo vadami či bylo v rozporu s právními předpisy.

Dne 19. 7. 2023 obdržel MÚ od zástupce žadatele doplnění požadovaných dokumentů, tj. soupis dřevin určených k pokácení a Hodnocení vlivu záměru VN1 a REV1 v k.ú. Kozlov u Ledče nad Sázavou – hodnocení vlivu podle §67 odst. 1 zákona č. 114/1992 Sb., o ochraně přírody a krajiny, které v červnu 2023 zpracoval RNDr. František Bárta, Syrovátkova č.p. 14, 503 27 Lhota pod Libčany (IČ: 46462601), autorizovaná osoba pro provádění biologického hodnocení udělené MŽP ČR dne 6. 5. 2010 pod č.j. 33912/ENV/10, 2291/610/10. Průzkum byl proveden v období březen až červen 2023 se zaměřením na botanické a zoologické zmapování lokality, se zřetelem na zvláště chráněné druhy rostlin a živočichů a vliv realizace záměru na zájmy chráněné částí druhou, třetí a pátou zákona. Při terénním průzkumu nebyla zjištěna přítomnost zvláště chráněných druhů. Dočasný negativní vliv realizace záměru by měl být vykompenzován zlepšením vodních poměrů na lokalitě, zvýšením druhové diverzity. Uvedeným dnem bylo pokračováno v řízení o žádosti o souhlasné závazné stanovisko podle § 4 odst. 2 zákona se zásahem do VKP.

....

Vodní tok a jeho údolní niva jsou dle ustanovení § 3 odst. 1 písm. b) zákona VKP ze zákona. K výše uvedenému záměru je třeba získat souhlasné závazné stanovisko orgánu ochrany přírody dle § 4 odst. 2 zákona k zásahu do VKP.

MÚ k předmětné stavbě uložil žadateli výše uvedené podmínky, které vychází z doporučujících podmínek Hodnocení vlivu záměru, Standardů péče o krajinu a přírodu (např. SPPK B02 001:2014 Vytváření a obnova tůň, SPPK A01 002:2017 Ochrana dřevin při stavební činnosti, atd.), obecných podmínek ochrany přírody a zákonných předpisů.

**Ad. Podmínky č. 1 a 2:** jsou obecné termínové podmínky pro povolování kácení a ochranu dřevin při stavbě. Kácení v době vegetačního klidu je vymezeno Vyhláškou č. 189/2013 Sb., o ochraně dřevin a povolování jejich kácení. Ochrana dřevin, které zůstanou na lokalitě ponechány, je dána normou ČSN 839061 „Technologie vegetačních úprav v krajině – ochrana stromů, porostů a vegetačních ploch při stavebních pracích, případně lze vycházet ze Standardů péče o krajinu a přírodu.

**Ad. Podmínky 3, 4 a 5:** Nově vybudované tůně byly navrženy jakožto kompenzace nedostatečného litorálního prostoru v samotné nádrži, který je dán současnými terénními možnostmi lokality. Tůně bez přítomnosti ryb zde vytvoří vhodný biotop, který bude sloužit k rozmnožování obojživelníků. V mělkých partiích se rychle prohřívá voda, proto jsou tyto partie u tůň zásadní. Při budování tůň je důležitým parametrem nepravidelnost, a to jak břehové linie, tak dna. Není vhodné jakékoli zarovnávání a vyhlazování prostoru tůň. Žádoucí nerovnosti ve dně a březích jsou vhodným prostředím a úkrytem pro drobné živočichy (i jejich raná vývojová stadia). Případné osetí nejbližšího okolí a či osázení samotných tůň vodními rostlinami může být provedeno pouze místními druhy rostlin, vhodnější je však ponechat tůně bez jakékoliv výsadby. Je zde naprosto nežádoucí výsadba nepůvodních druhů rostlin. Na osetí půdy kolem vodních ploch bude využito výhradně osivo s luční vícedruhovou, nebo květnatou směsí (bez příměsí jetelin), které poskytnou vhodný biotop pro řadu drobných živočichů (hmyz). Travní porost bude udržován sečením (min. 1x ročně, po odkvětu), což je optimální pro rozvoj druhové pestrosti nově vzniklého biotopu.

**Ad Podmínky 6 a 7:** Tyto podmínky byly nastaveny jako preventivní před případným znečištěním životního prostředí, zároveň vychází i z doporučení v Hodnocení vlivu záměru

**Ad. Podmínka č. 8:** Rybí obsádka vytváří v nově vzniklé vodní nádrži predační tlak, který je pro první sezónu, kdy je vodní biotop osidlován, negativní vliv na rozvoj živočišných a rostlinných společenstev.

**Ad. Podmínka č. 9:** MÚ požaduje být žadatelem přizván ke kontrole stavby ještě před napuštěním nádrže (ideálně i tůní) z důvodů ověření skutečného provedení stavby vodního díla. Informaci požaduje MÚ sdělit alespoň s 14- denním předstihem. Za dostačující je považováno i e-mailové sdělení.

Funkce vodních nádrží jsou krajinotvorná, ekologická (vhodné biotopy pro vodní a mokřadní rostliny a vodní a obojživelné živočichy) a zadržení (retence) vody v krajině. V tomto případě se jedná o stavbu nové malé vodní nádrže a několika přidružených tůní, jenž by svým charakterem měly příznivě působit na ekologicko-stabilizační funkci lokality. Není zde registrován žádný VKP, lokalita není součástí soustavy NATURA 2000, dle Nálezové databáze, provedeného místního šetření a biologického průzkumu se na lokalitě nenachází žádní zvláště chránění živočichové, kteří by byli stavbou přímo dotčeni. Vzhledem k uvedeným důvodům orgán ochrany přírody souhlasí se záměrem při splnění výše uvedených podmínek.

Toto závazné stanovisko je podkladem pro stavební povolení speciálního stavebního vodoprávního úřadu – MěÚ Světlá nad Sázavou..

#### Podklady závazného stanoviska:

- Žádost č.j. MSNS/15591/2022/OŽP-1 ze dne 2. 9. 2022;
- Plná moc – Hradecká společnost s.r.o.;
- Projektová dokumentace „VN1 a REV1 v k. ú. Kozlov u Ledče nad Sázavou“, kterou vypracovala v srpnu 2022 společnost HRADECKÁ SPOLEČNOST s.r.o., Hradec 60, 584 01 Ledec nad Sázavou (IČ: 15059391), zodpovědný projektant Ing. Karel Barták (ČKAIT: 1400631);
- Úřední záznam – zápis z ohledání lokality ze dne 16. 9. 2022, č.j. MSNS/15591/2022/OŽP-2;
- Fotodokumentace v počtu 18 ks;
- Výzva k doplnění podkladů ze dne 26. 9. 2022, č.j. MSNS/15591/2022/OŽP-3;
- Odpověď na výzvu k doplnění podkladů ze dne 5. 10. 2022, č.j. MSNS/17395/2022/OŽP (ve spisu jako MSNS/15591/2022/OŽP-4);
- Stanovisko ze dne 26. 10. 2022, č.j. MSNS/15591/2022/OŽP-5;
- Sdělení k žádosti o prověření důvodnosti – Krajský úřad kraje Vysočina, KUJU/106907/2022 OŽPZ/2370/2022/Slo (ve spisu jako MSNS/15591/2022/OŽP-6);
- Obecné podání adresované krajskému úřadu ze dne 10. 11. 2022;
- Sdělení ze dne 11. 1. 2023, č.j. MSNS/15591/2022/OŽP-7;
- Doplnění podkladů žádosti – ze dne 19. 7. 2023, č.j. MSNS/14022/2023/OŽP (ve spisu jako MSNS/15591/2022/OŽP-8);
- Hodnocení vlivu záměru „VN 1 a REV 1 v k. ú. Kozlov u Ledče nad Sázavou“, které v červnu 2023 zpracoval RNDr. František Bárta, Syrovátkova č.p. 14, 503 27 Lhota pod Libčany (IČ: 46462601), autorizovaná osoba pro provádění biologického hodnocení udělené MŽP ČR dne 6. 5. 2010 pod č.j. 33912/ENV/10, 2291/610/10;
- Soupis stromů určených k odstranění;
- Karta akce ID 10697491;
- Výpis z KN ze dne 28. 7. 2023;
- Územní plán obce Kozlov;
- Výpis z Nálezové databáze;
- Standardy péče o krajinu a přírodu – AOPK ČR.

#### Poučení:

Podle ustanovení § 149 správního řádu není závazné stanovisko samostatným rozhodnutím a nelze se proti němu odvolat. Obsah závazného stanoviska je závazný pro výrokovou část rozhodnutí vydaného podle zvláštních předpisů. Proti obsahu závazného stanoviska se lze odvolat v rámci odvolání proti rozhodnutí stavebního/vodoprávního úřadu.

**Lucie Kovaříková, DiS.**  
referentka odboru ŽP

Rozdělovník:

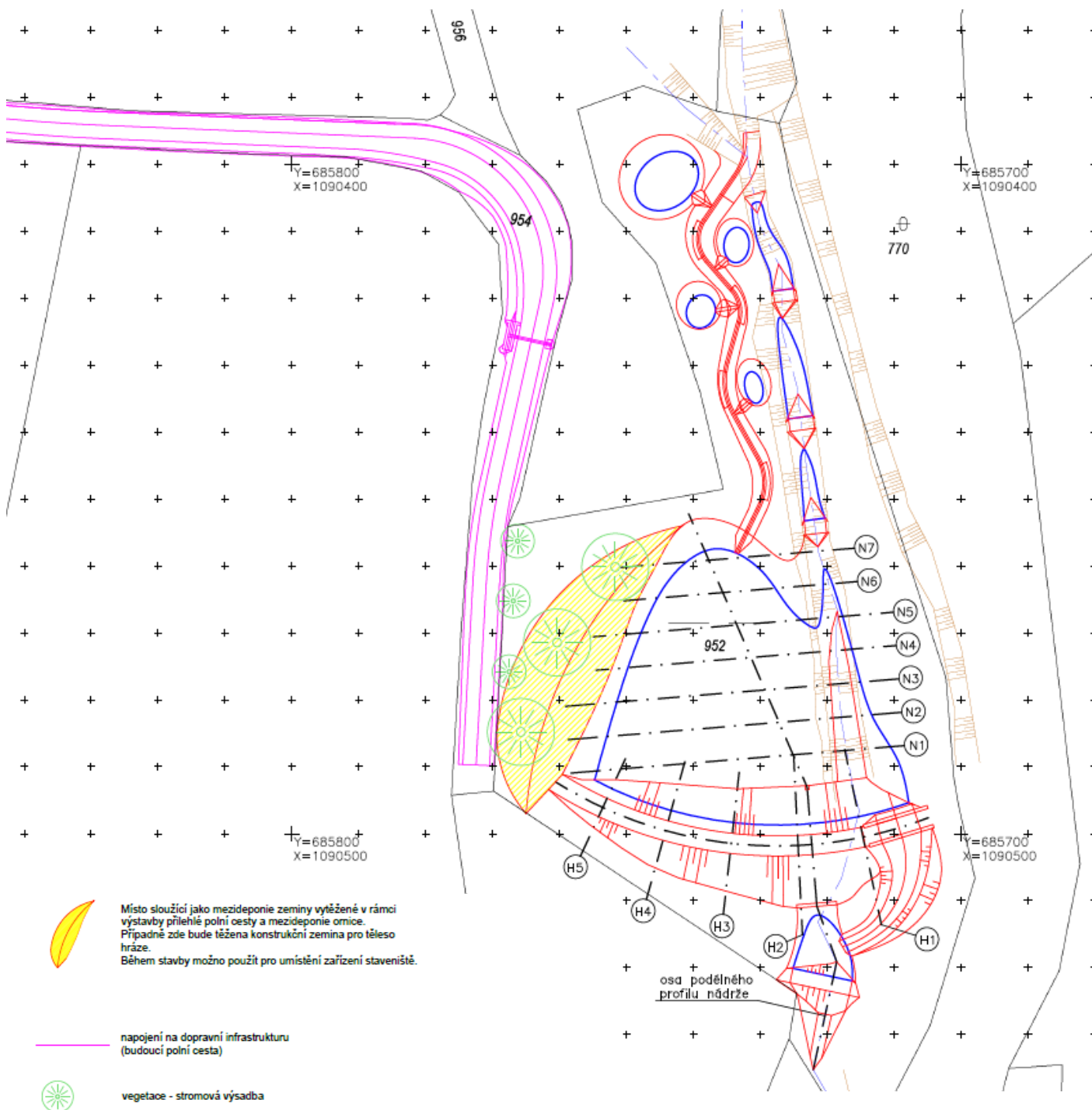
**Obdrží žadatel:**

- ČR – Státní pozemkový úřad, Husinecká 1024/11a, 130 00 Praha 3 (IČ: 01312774)  
Krajský pozemkový úřad pro Kraj Vysočina, pob. Havlíčkův Brod, Smetanovo nám. 279, 580 02 Havlíčkův Brod  
**Zastupuje: HRADECKÁ SPOLEČNOST s.r.o.,** Hradec 60, 584 01 Ledeč nad Sázavou (IČ: 15059391) – DS

**Obdrží na vědomí:**

- Městský úřad Světlá nad Sázavou, OŽP – VÚ, nám. Trčků z Lípy 18, 582 91 Světlá nad Sázavou
- Krajský úřad Kraje Vysočina, Odbor životního prostředí a zemědělství, odd. ochrany přírodních zdrojů, Žižkova 57, 587 33 Jihlava - DS

Situační zakres: volně upraveno měřítko



Pozn.: Řešeným územím je v tomto případě pozemek p. č. 952, nicméně stavbou bude pozitivně ovlivněno širší okolí. Poloha kopaných sond je uvedena v inženýrsko-geologickém průzkumu. Stávající vegetace na ploše, kde budou probíhat zemní práce bude odstraněna. Zachována bude zejména vegetace na levém břehu stávajícího koryta. Výsadba doprovodné vegetace bude probíhat pouze na pravém břehu nádrže, tedy západně od navrhovaných vodních hladin, aby bylo docíleno nejvyšší možné míry oslunění.